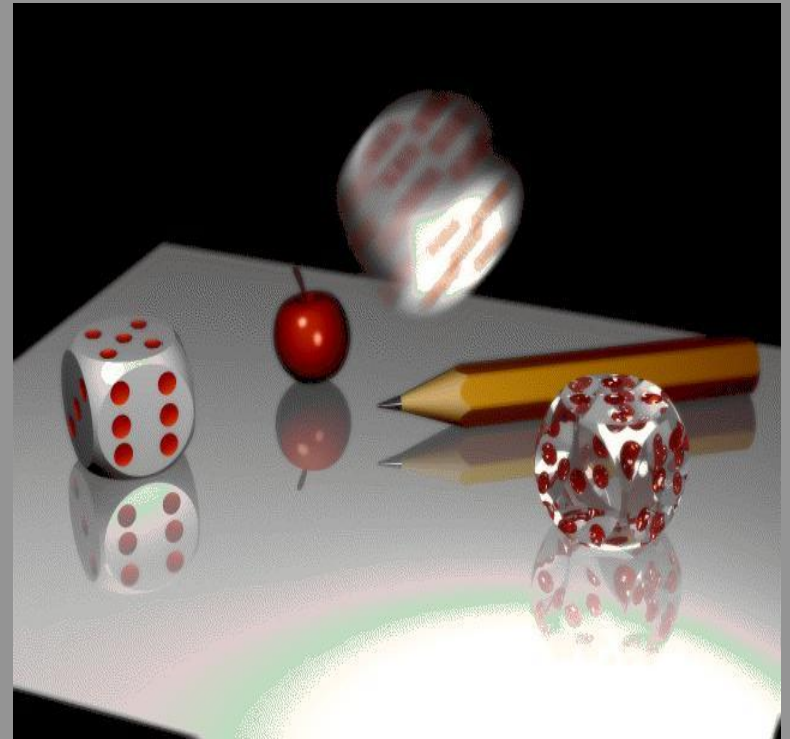


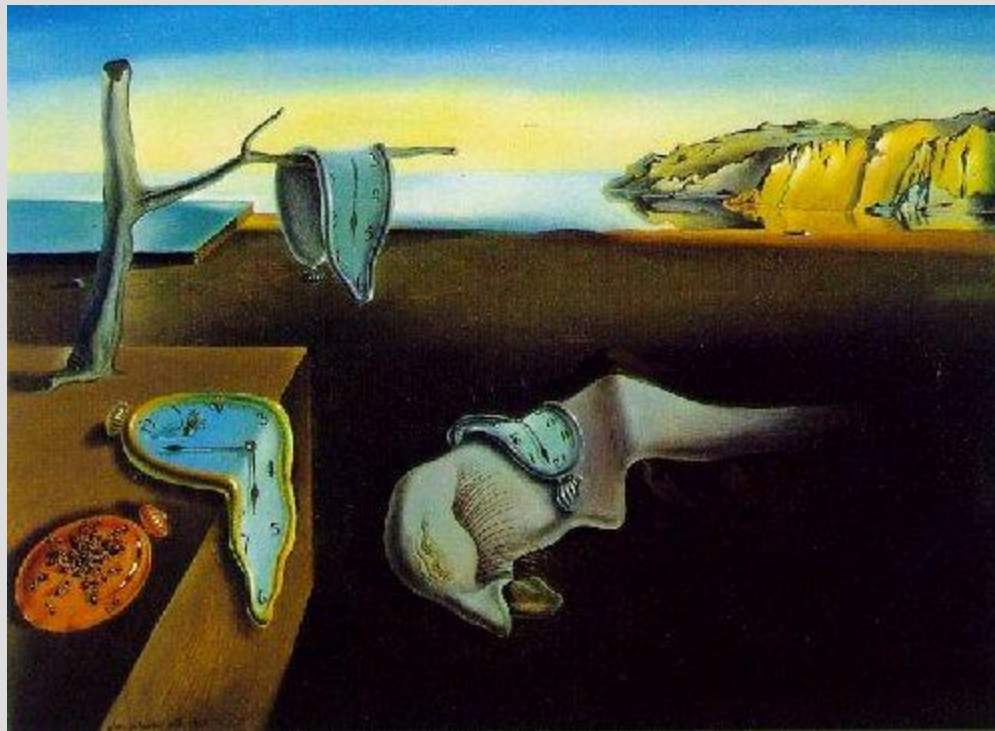
# PRZESTRZEŃ W OBRAZIE



**Przestrzeń** postrzegamy jako trójwymiarową, stabilną. W plastyce przestrzeń łączy się z architekturą, rzeźbą oraz sztuką użytkową. W sztuce współczesnej mówimy o zamkniętej przestrzeni wewnątrz oraz otwartej przestrzeni miast i krajobrazu. **Trójwymiarową przestrzeń przedstawiamy na płaszczyźnie, stosując różne rodzaje perspektyw.**



**Perspektywa** jest sposobem przedstawienia trójwymiarowego, otaczającego nas świata na płaskiej powierzchni płótna czy papieru.



S. Dali „Uporczywość czasu”



# RODZAJE PERSPEKTYW:

- pasowa,
- kulisowa,
- powietrzna czyli malarska,
- topograficzna,
- intencjonalna,
- zbieżna,
- rozbieżna,
- aksonometryczna.



# PERSPEKTYWA PASOWA

polega na przedstawieniu głębi za pomocą pasów. Pasy odpowiadają planom obrazu tak, że pas najniższy oznacza plan najbliższy, a pasy wyższe coraz dalsze plany. Wielkość przedstawianych postaci i rzeczy we wszystkich pasach jest jednakowa. Ten rodzaj perspektywy znamy ze sztuki starożytnego Egiptu. Posługują się nią także młodsze dzieci.



A. Koss „Wyspa czarodziejskiej muzyki”



# PERSPEKTYWA KULISOWA

polega na przedstawieniu głębi w taki sposób, że przedmioty najbliższe częściowo zasłaniają dalsze, tym samym odsuwając je w głąb, choć są one tej samej wielkości.



M. Mizia



# PERSPEKTYWA MALARSKA

**(POWIETRZNA)** - sposób przedstawienia przestrzeni za pomocą barw. Perspektywa ta była znana już w renesansie. Jej twórcą jest Leonardo da Vinci. Dzięki znajomości perspektywy powietrznej przestrzeń możemy wyrazić w podobny sposób jak widzimy ją w naturze. Przedmioty znajdujące się bliżej są przedstawione wyraźniej (widzimy szczegóły), w cięższych i cieplejszych barwach. Przedmioty znajdujące się na dalszych planach jako, że w naturze przesłonięte powietrzem- malowane są barwami chłodnymi (zmierzającymi ku błękitom) a ich kontury są coraz mniej wyraźne, zamglone. Ta perspektywa jest szczególnie charakterystyczna dla malarstwa tradycyjnego- realistycznego.



# PERSPEKTYWA POWIETRZNA



M. Mizia



Brueghel





# PERSPEKTYWA INTENCJONALNA

polega na przedstawianiu świata  
w sposób symboliczny.

Przykładem może być  
malarstwo średniowieczne,  
gdzie postacie świętych  
są znacznie większe od postaci  
fundatorów. Większa jest  
zawsze postać znacząca, np.  
Chrystusa. Podobne zasady  
możemy dostrzec w rysunkach  
dzieci.



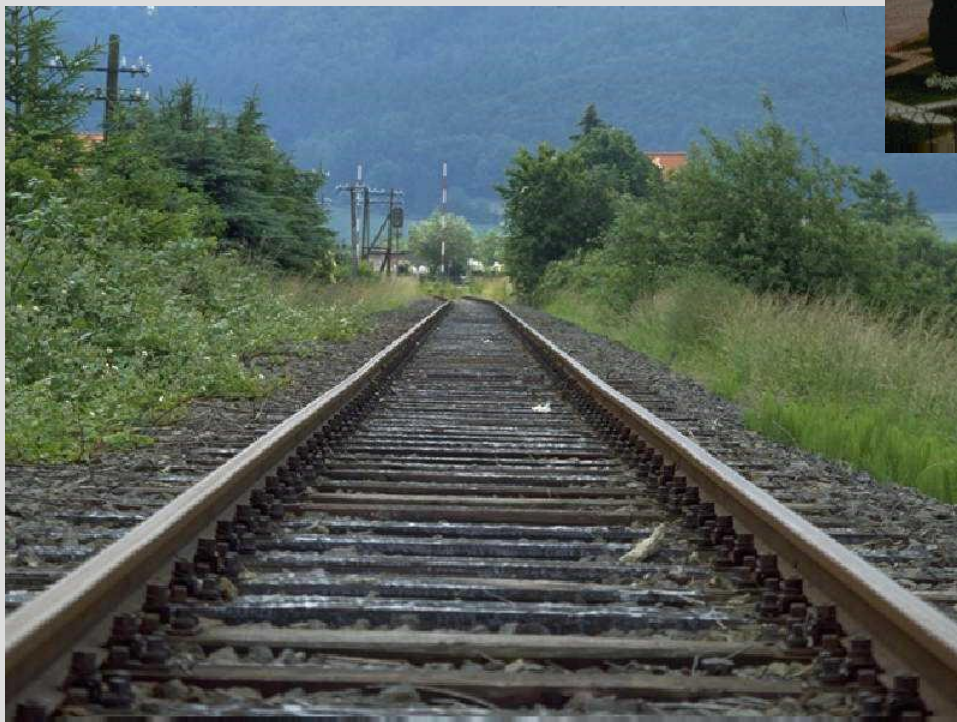
# PERSPEKTYWA ZBIEŻNA

inaczej zwana **LINEARNA**

polega na przedstawieniu przestrzeni oraz trójwymiarowych przedmiotów na płaszczyźnie obrazu zgodnie z prawami optyki. Naturalna zasada widzenia krajobrazu wyznacza na horyzoncie punkt zbiegu linii perspektywicznych na wysokości oka patrzącego. Wszystkie linie prostopadłe do horyzontu łączą się w punkcie zbiegu. Wszystkie linie równoległe do niego pozostają równoległe wobec siebie. Punkt zbiegu w krajobrazie jest równocześnie odbiciem miejsca, z którego patrzący spogląda na obraz.



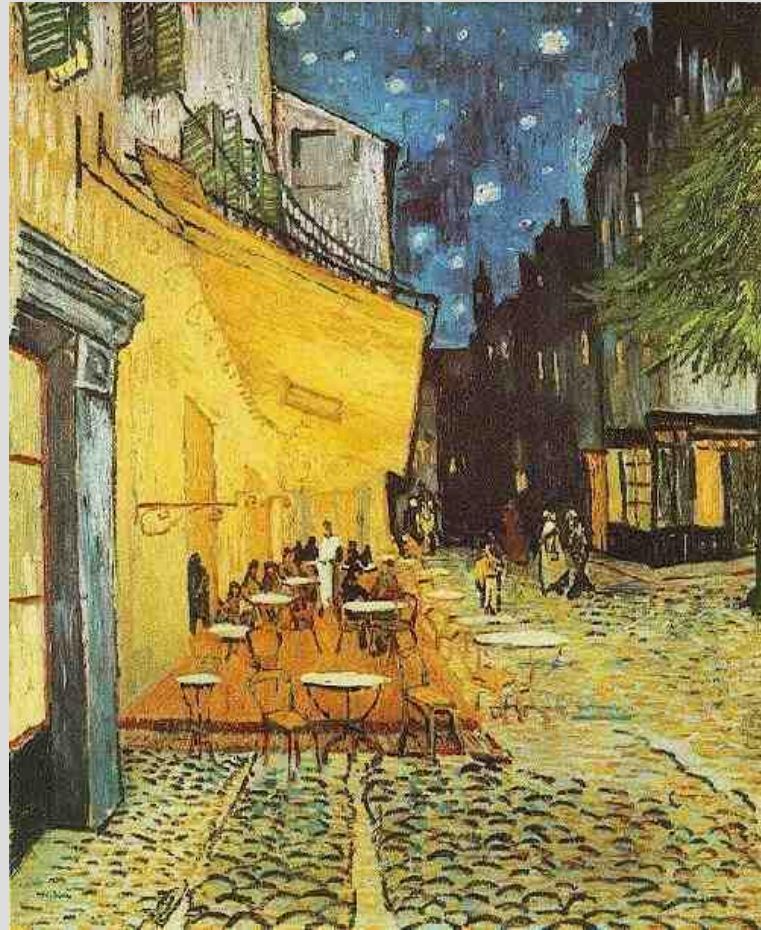
PRZYKŁADY  
PERSPEKTYWY ZBIEŻNEJ  
W FOTOGRAFII



świątynia Taj-Mahal



# PERSPEKTYWA ZBIEŻNA

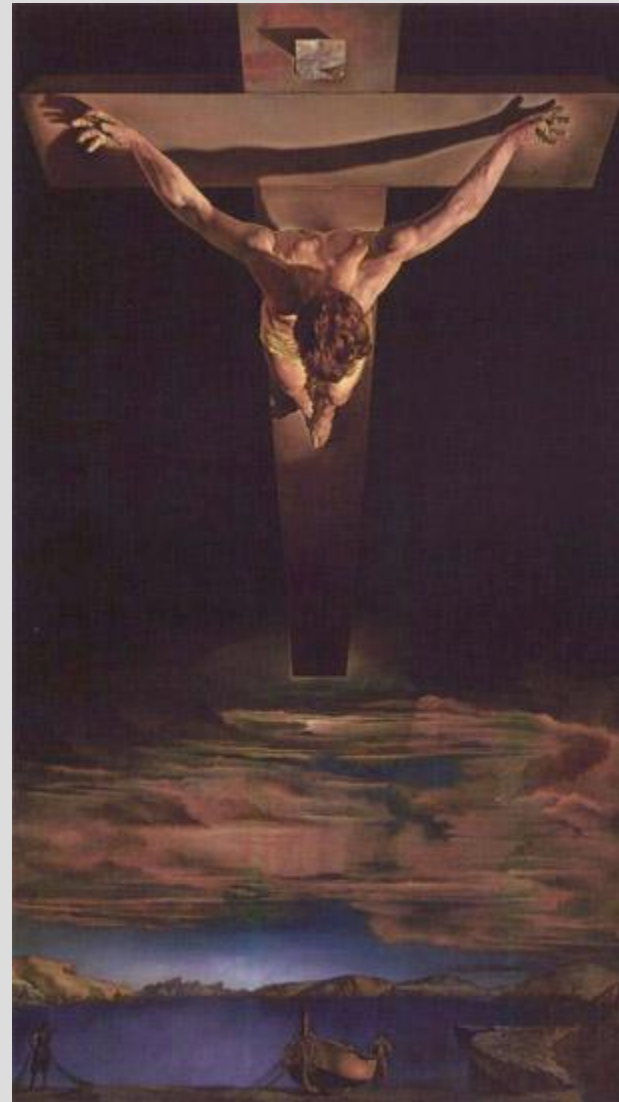


V. Van Gogh



# PERSPEKTYWA ROZBIEŻNA

polega na przedstawieniu trójwymiarowego kształtu w ten sposób, że krawędzie boczne zamiast zbiegać się, w miarę oddalania - zbiegają się, a krawędź dalsza, równoległa do frontowej - ukazuje się jako większa od niej. Jest to najlepszy sposób na przedstawienie pełnej informacji o przedmiocie w przestrzeni.



S. Dali „Chrystus ukrzyżowany”

Źródła:

H. Hohensee – Ciszewska „*ABC wiedzy o plastyce*” WSiP, Warszawa 1998

B. Bagnall „*Jak rysować i malować*” Penta, Warszawa 1994