



KATOWICE
dla odmiany

STRATEGIA ROZWOJU MIASTA

KATOWICE 2030

Uchwała XIX/365/15 Rady Miasta Katowice
z dnia 17 grudnia 2015 r.



KATOWICE 2016



KATOWICE
dla odmiany



SZANOWNI PAŃSTWO,

Upłynęło 10 lat od przyjęcia Strategii Rozwoju Miasta Katowice 2020. Dynamicznie zmieniające się otoczenie wymaga, aby strategiczne cele i kierunki działania zostały zaktualizowane w nowej perspektywie. Dlatego też przedstawiam Państwu Strategię Rozwoju Miasta Katowice 2030.

Kontynuując pozytywną, wielowymiarową przemianę Katowic, nasze działania skoncentrujemy na czterech obszarach uznanych za wiodące tj. Jakości życia, Metropolitalności, Przedsiębiorczości i rozwoju gospodarczym oraz Transporcie i logistyce miejskiej. Realizacja wizji, celów, kierunków i przedsięwzięć strategicznych, pozwoli Katowicom stać się miastem inteligentnym, innowacyjnym, zintegrowanym oraz umiędzynarodowionym. Jestem przekonany, że tylko ambitne cele rozwoju, wybrane w drodze dialogu, realizowane z udziałem

różnych środowisk, umożliwią dalszy rozwój naszego miasta.

Prace nad aktualizacją Strategii Rozwoju Miasta prowadzone były z zachowaniem zasady partycypacji społecznej. Serdecznie dziękuję wszystkim, którzy odpowiedzieli na nasze zaproszenie i włączyli się w proces budowania strategii: przedstawicielom przedsiębiorców, uczelni wyższych, organizacji pozarządowych, spółdzielni mieszkaniowych, instytucji kultury, komórkom i jednostkom organizacyjnym miasta, Radnym Rady Miasta oraz ekspertom merytorycznym, a przede wszystkim mieszkańcom Katowic, którzy wzięli udział w konsultacjach społecznych. ■

Prezydent Miasta Katowice

SPIS TREŚCI

I. WSTĘP	6
II. PUNKTY CIĘŻKOŚCI W ROZWOJU MIASTA KATOWICE	8
III. POLA STRATEGICZNE I ICH STRUKTURA	9
IV. POŻĄDANA POZYCJA MIASTA W POLACH STRATEGICZNYCH	10
V. STRATEGICZNE ZASADY POLITYKI ROZWOJU MIASTA KATOWICE	11
VI. GENERALNA WIZJA ROZWOJU MIASTA KATOWICE	12
VII. WIZJA STRATEGICZNA: KATOWICE 2030	14
VIII. PRIORYTETY STRATEGICZNE	15
IX. CELE STRATEGICZNE	16
X. STRATEGICZNE KIERUNKI DZIAŁANIA	17
XI. PRZEDSIĘWZIĘCIA STRATEGICZNE	19
XII. SYSTEM WDRAŻANIA STRATEGII ROZWOJU MIASTA	22
XIII. SYSTEM MONITORINGU I EWALUACJI STRATEGII ROZWOJU MIASTA	23
XIV. UCZESTNICY PRAC	30



I. WSTĘP



Strategia Rozwoju Miasta jest najważniejszym dokumentem wielowymiarowego planowania perspektywicznego, określającym wizję, cele oraz kierunki rozwoju Miasta. Dynamika zmian zachodzących w mieście Katowice, jak i jego otoczeniu zainicjowały prace nad oceną aktualności oraz stopnia wdrożenia dokumentu Strategia Rozwoju Miasta Katowice 2020 (uchwała nr LII/1068/05 Rady Miasta Katowice z dnia 19 grudnia 2005r.). Wskazano, że dotychczasowa Strategia zachowała wysoki stopień aktualności w zakresie istotnych rozstrzygnięć strategicznych, natomiast uwzględniając dokumenty krajowego i unijnego programowania rozwoju wymaga przystosowania zawartych w niej koncepcji rozwojowych do nowych tendencji i polityk, pojawiających się w skali europejskiej i krajowej a także przesunięcia horyzontu czasowego. Dodatkowo opracowany „Raport o stanie miasta Katowice 2013”, prezentujący w sposób szczegółowy sytuację społeczno-gospodarczą miasta, pozwolił na wypracowanie zaktualizowanego kształtu Strategii, z uwzględnieniem zasady zachowania ciągłości i spójności zarządzania strategicznego.

Zapisy Strategii Rozwoju Miasta „Katowice 2030” wpisują się w cele Krajowej Polityki Miejskiej 2023, których realizacja ma się przyczynić do tworzenia miast sprawnych, zwartych i zrównoważonych oraz spójnych, a w efekcie konkurencyjnych i silnych. Są również zgodne z dokumentami regionalnego planowania strategicznego, tj. Strategią Rozwoju Województwa Śląskiego ŚLĄSKIE 2020+ oraz Strategią ZIT Subregionu Centralnego Województwa Śląskiego na lata 2014-2020.

Strukturę zaktualizowanej Strategii Rozwoju Katowic wyznaczają punkty ciężkości, zdefiniowane w formie wzajemnie powiązanych ze sobą pól strategicznych. Pierwsze pole „Jakość życia” zostało uznane za wiodące w Strategii dla wszystkich grup społecznych miasta z punktu widzenia warunków zamieszkania, pracy i sposobów spędzania czasu wolnego, a także tworzenia przyjaznych warunków społeczno – przyrodniczych.

Drugie pole strategiczne „Metropolitalność i obszar śródmiejski” znamionuje przestrzeń metropolitalna wraz z poszerzającym się obszarem śródmiejskim mia-



sta. Jest to przestrzeń otwarta na Metropolię Górnośląską i województwo śląskie, rozpoznawalna w skali europejskiej i globalnej. Pole trzecie „Przedsiębiorczość i rozwój gospodarczy” tworzą szybko rozwijające się aktywności gospodarcze oparte na kreatywności technologicznej. Zaawansowane technologicznie branże gospodarki miasta, poszerzające konkurencyjną ofertę produktową, wzmacniają swoją pozycję na rynkach międzynarodowych. Pole czwarte „Transport i logistyka miejska” związane jest z inteligentnym systemem transportowo – logistycznym. Jego podstawową funkcją jest zapewnienie łączności zewnętrznej Katowic jako miasta metropolitalnego przy jednoczesnym wzroście jego wewnętrznej spójności przestrzennej oraz zwiększenie sprawności funkcjonowania dzięki rozwijaniu miejskich systemów logistycznych.

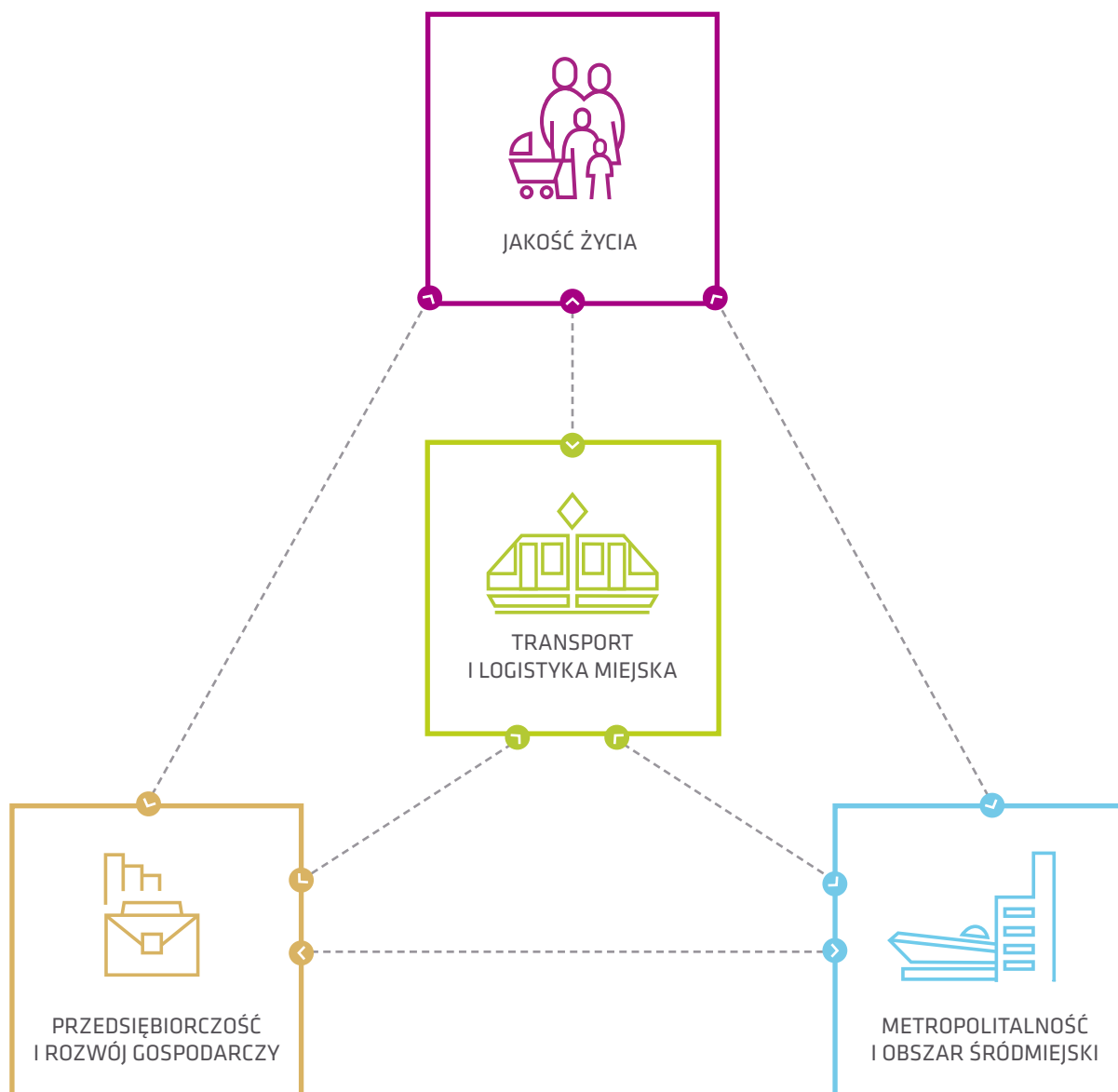
W nowym dokumencie Strategii Rozwoju Miasta „Katowice 2030” określono wizję rozwoju, cele i kierunki działań na kolejne lata w odniesieniu do występujących uwarunkowań oraz wskazano przedsięwzięcia strategiczne dla poszczególnych pól strategicznych. Źródłem finansowania ujętych w Strategii

przedsięwzięć będą środki własne budżetu miasta, w tym z zaciągniętych kredytów, środki z budżetu państwa, środki pochodzące z budżetu Unii Europejskiej i innych źródeł zagranicznych oraz potencjalnych partnerów prywatnych.

Zgodnie z przyjętymi założeniami Katowice będą dalej kontynuować dynamiczny rozwój stając się:

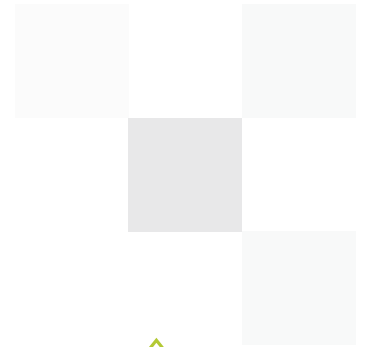
- miastem wysokich i wyrównanych w układzie dzielnic standardów mieszkaniowych, usługowych i środowiskowych,
- stolicą Górnego Śląska i Metropolii Górnośląskiej XXI wieku,
- silnym ośrodkiem gospodarczym i centrum biznesowo – finansowym,
- europejskim węzłem transportowo – logistycznym.

PUNKTY CIĘŻKOŚCI W ROZWOJU MIASTA KATOWICE





POLA STRATEGICZNE I ICH STRUKTURA



POLA STRATEGICZNE



JAKOŚĆ ŻYCIA



METROPOLITALNOŚĆ
I OBSZAR ŚRÓDMIEJSKI



PRZEDSIĘBIORCZOŚĆ
I ROZWÓJ GOSPODARCZY



TRANSPORT
I LOGISTYKA MIEJSKA



SKŁADOWE PÓL STRATEGICZNYCH

Mieszkalnictwo

Aktywności,
wydarzenia
i produkty
metropolitalne

Nowa gospodarka,
środowiska
i sieci innowacyjne

Sieci transportowe
zapewniające połą-
czalność w różnych
skalach i zasięgach
przestrzennych

Usługi publiczne

Metropolitalna
infrastruktura
i sieci współpracy

Instytucje wsparcia
biznesu

Infrastruktura
wielofunkcyjnych
systemów
transportowych
i logistyki miejskiej

Społeczno -
przyrodnicze
środowisko życia

Metropolitalne
przestrzenie
publiczne, biznesowe
i rezydencjalne

Aktywność ludzi
młodych
w tworzeniu
nowej gospodarki

Inteligentne
zarządzanie
systemami
transportowymi
i logistycznymi

Dostępność
aglomeracyjna
obszaru
śródmiejskiego

Lokalna
przedsiębiorczość
i rzemiosło

IV. POŻĄDANA POZYCJA MIASTA W POLACH STRATEGICZNYCH

POLA STRATEGICZNE	POZYCJA
 <p>JAKOŚĆ ŻYCIA</p>	<p>Katowice miastem o zrównoważonej strukturze funkcjonalno – przestrzennej w relacji obszaru śródmiejskiego i dzielnic</p>
 <p>METROPOLITALNOŚĆ I OBSZAR ŚRÓDMIEJSKI</p>	<p>Katowice miastem będącym centrum Metropolii Górnośląskiej i silnym ośrodkiem plasującym się w sieci polskich i europejskich miast metropolitalnych</p>
 <p>PRZEDSIĘBIORCZOŚĆ I ROZWÓJ GOSPODARCZY</p>	<p>Katowice miastem zaawansowanych technologicznie branż usługowych i przemysłowych obecnych na rynkach międzynarodowych</p>
 <p>TRANSPORT I LOGISTYKA MIEJSKA</p>	<p>Katowice miastem wewnątrz i zewnątrz zintegrowanego, zrównoważonego i sprawnego systemu transportowo - logistycznego</p>



V.

STRATEGICZNE ZASADY POLITYKI ROZWOJU MIASTA KATOWICE

POLA STRATEGICZNE



JAKOŚĆ ŻYCIA



Specjalizacja funkcji dzielnic miejskich
i decentralizacja systemu obsługi mieszkańców



METROPOLITALNOŚĆ
I OBSZAR ŚRÓDMIEJSKI



Przywództwo Katowic w procesie metropolizacji Aglomeracji
Górnośląskiej



PRZEDSIĘBIORCZOŚĆ
I ROZWÓJ GOSPODARCZY



Koncentracja na inteligentnych aktywnościach gospodarczych
generujących wysoką wartość dodaną



TRANSPORT
I LOGISTYKA MIEJSKA



Przestrzenna spójność
funkcjonalnego obszaru miasta

VI. GENERALNA WIZJA ROZWOJU MIASTA KATOWICE

Podstawowe wartości w kształtowaniu strategicznej wizji rozwoju Miasta Katowice to:

- Inteligencja,
- Innowacja,
- Integracja,
- Internacjonalizacja.

Intencją strategiczną działań podejmowanych zgodnie z tymi wartościami we wszystkich czterech polach jest przekształcenie Katowic w:

- miasto inteligentne, systematycznie powiększające i umiejętnie wykorzystujące potencjał wiedzy mieszkańców i ludności funkcjonalnej oraz wykazujące zdolność absorpcji wiedzy tworzonej w innych centrach cywilizacyjnego rozwoju,
- miasto innowacyjne, będące silnym ośrodkiem kreacji i wdrażania innowacji technologicznych, kulturalnych i społecznych,
- miasto zintegrowane, zapewniające wysoki poziom spójności społecznej, ekonomicznej i terytorialnej wewnątrz miasta oraz inicjujące układy kooperacyjne z innymi miastami, w układzie dzielnicowym i międzymiejskim,
- miasto międzynarodowe, o wysokiej dostępności i rozpoznawalne w europejskiej przestrzeni kulturalnej i gospodarczej.

Wspieranie rozwoju inteligentnego spowoduje wykreowanie:

- inteligentnych systemów budownictwa mieszkaniowego, świadczenia usług (w tym publicznych) oraz zarządzania środowiskiem,
- silnych sektorów wiedzy i kultury, stanowiących rdzeń inteligentnych dzielnic miejskich,
- inteligentnych specjalizacji miejskich, wzmacniających siłę i elastyczność metropolitalnego rynku pracy,
- inteligentnej mobilności, opartej na sieci powiązań transportowo – komunikacyjnych z wykorzystaniem technologii ICT.

Rezultatami rozwoju innowacyjnego będą:

- wzrost efektywności energetycznej miasta i ograniczenie zanieczyszczeń emitowanych do atmosfery,
- ukształtowanie metropolitalnych przestrzeni publicznych i biznesowych oraz produktów i wydarzeń adresowanych do odbiorców krajowych i międzynarodowych,
- napływ inwestorów i firm tworzących nową gospodarkę – wiedzy i kreatywności,
- wdrożenie i upowszechnienie nowoczesnych technologii informatycznych usprawniających funkcjonowanie miejskiego systemu transportowo – logistycznego.

Dążenie do wzrostu integracji objawi się:

- wzrostem aktywności mieszkańców i wzmocnieniem współpracy z organizacjami pozarządowymi włączających się w przebudowę kluczowych dziedzin poprawy jakości życia,
- otwartością na współpracę z miastami Metropolii Górnośląskiej, regionu i innymi metropoliami, a w szczególności Polski Południowej,
- powstaniem silnych stref biznesu skupiających firmy o wysokiej produktywności,
- zrównoważeniem transportu publicznego i indywidualnego oraz wzrostem łatwości przemieszczania się w przestrzeni miejskiej.

Stymulowanie procesów internacjonalizacji (umiędzynarodowienia) doprowadzi do:

- otwartości kulturowej pozwalającej na realizowanie różnych wzorców życiowych (stylów życia),
- powstawania obiektów, środowisk twórczych i produktów rozpoznawalnych w europejskiej przestrzeni metropolitalnej,
- zwiększenia otwartości na inwestorów zewnętrznych i znaczącej obecności firm katowickich na rynkach międzynarodowych,
- ukształtowania infrastruktury zapewniającej połączalność miasta w skali globalnej.



KONCEPCJA 4i



Katowice miastem wysokich i wyrównanych standardów mieszkaniowych, usługowych i środowiskowych



INTELIGENCJA

INNOWACJA

INTEGRACJA

INTERNACJONALIZACJA



Katowice silnym ośrodkiem gospodarczym i centrum biznesowo-finansowym



Katowice miastem nowoczesnego systemu transportu publicznego i logistyki miejskiej



Katowice stolicą Górnego Śląska i Metropolii Górnośląskiej XXI wieku

VII. WIZJA STRATEGICZNA: KATOWICE 2030

POLA STRATEGICZNE	SKŁADOWE WIZJI	
 <p>JAKOŚĆ ŻYCIA</p>	<p>Katowice miastem wysokich i wyrównanych standardów mieszkaniowych, usługowych i środowiskowych</p>	<ul style="list-style-type: none"> ■ Katowice miastem zapewniającym atrakcyjne i na wysokim poziomie technologicznym mieszkania dla aktualnych i nowych mieszkańców ■ Katowice miastem gwarantującym wszystkim mieszkańcom swobodę wyboru i dostępność do zwiększającej swą różnorodność sfery usług, poprawiających warunki życia w sposób odpowiadający współczesnym standardom cywilizacyjnym ■ Katowice miastem sprzyjającym aktywności obywatelskiej, zapewniającym bezpieczeństwo publiczne i ekologiczne oraz ciągle poprawiającym środowiskową i techniczną jakość przestrzeni publicznych
 <p>METROPOLITALNOŚĆ I OBSZAR ŚRÓDMIEJSKI</p>	<p>Katowice stolicą Górnego Śląska i Metropolii Górnośląskiej XXI wieku</p>	<ul style="list-style-type: none"> ■ Katowice miastem inteligentnych specjalizacji w europolii Europy Środkowej ■ Katowice miastem wielkich wydarzeń naukowych, biznesowych, kulturalnych, rozrywkowych i sportowych ■ Katowice miastem o zaawansowanej materialno – technologicznej infrastrukturze kultury, nauki, designu i multimediów ■ Katowice miastem wysokiej jakości przestrzeni publicznych wpisanych w kontekst historycznej tkanki architektoniczno – urbanistycznej ■ Katowice miastem nowatorskich realizacji architektoniczno – urbanistycznych ■ Katowice miastem poszerzającego się obszaru śródmiejskiego o wysokiej funkcjonalności i dostępności aglomeracyjnej
 <p>PRZEDSIĘBIORCZOŚĆ I ROZWÓJ GOSPODARCZY</p>	<p>Katowice silnym ośrodkiem gospodarczym i centrum biznesowo – finansowym</p>	<ul style="list-style-type: none"> ■ Katowice miastem będącym siedzibą polskich firm o znaczeniu międzynarodowym, otwartym na współpracę z biznesem globalnym ■ Katowice miastem silnego sektora rodzimych przedsiębiorstw średniej wielkości zdolnych do konkurencyjności na rynkach międzynarodowych ■ Katowice miastem rozwoju nowych branż technologicznych i wyspecjalizowanych usług biznesowych ■ Katowice ośrodkiem silnego rozwoju gospodarki opartej na kreatywności w sektorze nauki i kultury ■ Katowice miastem mikro i małych firm w kreatywnym i innowacyjnym środowisku lokalnym
 <p>TRANSPORT I LOGISTYKA MIEJSKA</p>	<p>Katowice miastem nowoczesnego systemu transportu publicznego i logistyki miejskiej</p>	<ul style="list-style-type: none"> ■ Katowice i Metropolia Górnośląska europejskim węzłem transportowo – komunikacyjnym ■ Katowice miastem rozwiniętej sieci międzydzielnicowych powiązań transportowo – komunikacyjnych ■ Katowice miastem wielofunkcyjnego systemu transportowo – logistycznego zwiększającego swobodę przemieszczania się ludzi i przepływu towarów ■ Katowice miastem wdrażającym prośrodowiskowe technologie w transporcie zbiorowym i indywidualnym ■ Katowice miastem efektywnie wykorzystującym technologie informatyczne w organizacji i zarządzaniu ruchem osobowym i towarowym oraz sieciami usług logistycznych ■ Katowice miastem szybkiego, komfortowego i bezpiecznego systemu transportu

VIII. PRIORYTETY STRATEGICZNE

POLA STRATEGICZNE



JAKOŚĆ ŻYCIA



Kierując się strategiczną zasadą „Specjalizacji funkcji dzielnic miejskich i decentralizacji systemu obsługi mieszkańców” za priorytet uznaje się:

- wzrost atrakcyjności środowiska zamieszkania

Pozwoli to Katowicom na przekształcenie się w miasto o zrównoważonej strukturze funkcjonalno – przestrzennej w relacji obszaru śródmiejskiego i dzielnic.



METROPOLITALNOŚĆ I OBSZAR ŚRÓDMIEJSKI



Kierując się strategiczną zasadą „Przywództwa Katowic w procesie metropolizacji Aglomeracji Górnośląskiej” za priorytet uznaje się:

- umiędzynarodowienie aktywności, produktów i wydarzeń w sferze artystycznej, kulturalnej, badawczej i edukacyjnej
- ukształtowanie zwartej funkcjonalnie i spójnego terytorialnie obszaru śródmiejskiego o międzynarodowej atrakcyjności oraz uczynienie poszerzającego się obszaru śródmiejskiego centrum całej Metropolii Górnośląskiej

Pozwoli to na uczynienie z Katowic centrum Metropolii Górnośląskiej oraz silnego ośrodka sieci polskich miast metropolitalnych.



PRZEDSIĘBIORCZOŚĆ I ROZWÓJ GOSPODARCZY



Kierując się strategiczną zasadą „Koncentracji na inteligentnych aktywnościach gospodarczych generujących wysoką wartość dodaną” za priorytet uznaje się:

- przyspieszenie rozwoju nowej gospodarki wdrażającej innowacje technologiczne generowane przez endogeniczny potencjał przedsiębiorczości i badawczo – rozwojowy

Pozwoli to Katowicom stać się miastem zaawansowanych technologicznie branż usługowych i przemysłowych obecnych na rynkach międzynarodowych.



TRANSPORT I LOGISTYKA MIEJSKA



Kierując się strategiczną zasadą „Przestrzennej spójności funkcjonalnego obszaru miasta” za priorytet uznaje się:

- wzrost mobilności mieszkańców i ludności funkcjonalnej oparty na nowoczesnej infrastrukturze transportowo – logistycznej

Pozwoli to Katowicom na stanie się miastem wewnątrznie i zewnątrznie zintegrowanego, zrównoważonego i sprawnego systemu transportowo – logistycznego.

IX. CELE STRATEGICZNE

POLA STRATEGICZNE	CELE STRATEGICZNE										
 <p>JAKOŚĆ ŻYCIA</p>	<table border="1"> <tr> <td data-bbox="464 633 544 707">CJ1</td> <td data-bbox="564 633 1474 707">Wysokiej jakości standardy mieszkaniowe w dzielnicach i zredukowane rozpiętości przestrzenne w warunkach zamieszkania</td> </tr> <tr> <td data-bbox="464 707 544 781">CJ2</td> <td data-bbox="564 707 1474 781">Dobrze urządzone i dostępne przestrzenie publiczne w dzielnicach umożliwiające atrakcyjne spędzanie wolnego czasu</td> </tr> <tr> <td data-bbox="464 781 544 855">CJ3</td> <td data-bbox="564 781 1474 855">Urozmaicona oferta świadczonych w mieście usług publicznych</td> </tr> <tr> <td data-bbox="464 855 544 929">CJ4</td> <td data-bbox="564 855 1474 929">Wysoki poziom aktywności społecznej, w tym w szczególności w dzielnicach</td> </tr> <tr> <td data-bbox="464 929 544 999">CJ5</td> <td data-bbox="564 929 1474 999">Wysoka jakość i różnorodność miejskiego środowiska przyrodniczego</td> </tr> </table>	CJ1	Wysokiej jakości standardy mieszkaniowe w dzielnicach i zredukowane rozpiętości przestrzenne w warunkach zamieszkania	CJ2	Dobrze urządzone i dostępne przestrzenie publiczne w dzielnicach umożliwiające atrakcyjne spędzanie wolnego czasu	CJ3	Urozmaicona oferta świadczonych w mieście usług publicznych	CJ4	Wysoki poziom aktywności społecznej, w tym w szczególności w dzielnicach	CJ5	Wysoka jakość i różnorodność miejskiego środowiska przyrodniczego
CJ1	Wysokiej jakości standardy mieszkaniowe w dzielnicach i zredukowane rozpiętości przestrzenne w warunkach zamieszkania										
CJ2	Dobrze urządzone i dostępne przestrzenie publiczne w dzielnicach umożliwiające atrakcyjne spędzanie wolnego czasu										
CJ3	Urozmaicona oferta świadczonych w mieście usług publicznych										
CJ4	Wysoki poziom aktywności społecznej, w tym w szczególności w dzielnicach										
CJ5	Wysoka jakość i różnorodność miejskiego środowiska przyrodniczego										
 <p>METROPOLITALNOŚĆ I OBSZAR ŚRÓDMIEJSKI</p>	<table border="1"> <tr> <td data-bbox="464 1111 544 1184">CM1</td> <td data-bbox="564 1111 1474 1184">Silna pozycja miasta jako interdyscyplinarnego ośrodka akademickiego, badawczego i kulturalnego</td> </tr> <tr> <td data-bbox="464 1184 544 1258">CM2</td> <td data-bbox="564 1184 1474 1258">Funkcjonalno – przestrzenna integracja różnorodnych aktywności w obszarze śródmiejskim</td> </tr> </table>	CM1	Silna pozycja miasta jako interdyscyplinarnego ośrodka akademickiego, badawczego i kulturalnego	CM2	Funkcjonalno – przestrzenna integracja różnorodnych aktywności w obszarze śródmiejskim						
CM1	Silna pozycja miasta jako interdyscyplinarnego ośrodka akademickiego, badawczego i kulturalnego										
CM2	Funkcjonalno – przestrzenna integracja różnorodnych aktywności w obszarze śródmiejskim										
 <p>PRZEDSIĘBIORCZOŚĆ I ROZWÓJ GOSPODARCZY</p>	<table border="1"> <tr> <td data-bbox="464 1413 544 1487">CP1</td> <td data-bbox="564 1413 1474 1487">Wysoki poziom przestrzennej koncentracji firm nowej gospodarki kreowanych przez rodzimy biznes i zewnętrznych inwestorów strategicznych</td> </tr> <tr> <td data-bbox="464 1487 544 1561">CP2</td> <td data-bbox="564 1487 1474 1561">Wysoki potencjał środowisk innowacyjnych generujących szybki rozwój branż kreatywnych i technologicznych</td> </tr> <tr> <td data-bbox="464 1561 544 1635">CP3</td> <td data-bbox="564 1561 1474 1635">Zwiększona oferta atrakcyjnych miejsc pracy w mieście skierowana do absolwentów szkół wyższych</td> </tr> <tr> <td data-bbox="464 1635 544 1704">CP4</td> <td data-bbox="564 1635 1474 1704">Zmodernizowana oferta produkcyjno – usługowa sektora gospodarki lokalnej</td> </tr> </table>	CP1	Wysoki poziom przestrzennej koncentracji firm nowej gospodarki kreowanych przez rodzimy biznes i zewnętrznych inwestorów strategicznych	CP2	Wysoki potencjał środowisk innowacyjnych generujących szybki rozwój branż kreatywnych i technologicznych	CP3	Zwiększona oferta atrakcyjnych miejsc pracy w mieście skierowana do absolwentów szkół wyższych	CP4	Zmodernizowana oferta produkcyjno – usługowa sektora gospodarki lokalnej		
CP1	Wysoki poziom przestrzennej koncentracji firm nowej gospodarki kreowanych przez rodzimy biznes i zewnętrznych inwestorów strategicznych										
CP2	Wysoki potencjał środowisk innowacyjnych generujących szybki rozwój branż kreatywnych i technologicznych										
CP3	Zwiększona oferta atrakcyjnych miejsc pracy w mieście skierowana do absolwentów szkół wyższych										
CP4	Zmodernizowana oferta produkcyjno – usługowa sektora gospodarki lokalnej										
 <p>TRANSPORT I LOGISTYKA MIEJSKA</p>	<table border="1"> <tr> <td data-bbox="464 1816 544 1890">CT1</td> <td data-bbox="564 1816 1474 1890">Zaawansowana technologicznie infrastruktura transportowo – logistyczna</td> </tr> <tr> <td data-bbox="464 1890 544 1964">CT2</td> <td data-bbox="564 1890 1474 1964">Konkurencyjne względem indywidualnego transportu samochodowego i przyjazne dla środowiska formy przemieszczania się w przestrzeni miejskiej</td> </tr> <tr> <td data-bbox="464 1964 544 2029">CT3</td> <td data-bbox="564 1964 1474 2029">Wysoka efektywność świadczenia usług transportowych i komunalnych</td> </tr> </table>	CT1	Zaawansowana technologicznie infrastruktura transportowo – logistyczna	CT2	Konkurencyjne względem indywidualnego transportu samochodowego i przyjazne dla środowiska formy przemieszczania się w przestrzeni miejskiej	CT3	Wysoka efektywność świadczenia usług transportowych i komunalnych				
CT1	Zaawansowana technologicznie infrastruktura transportowo – logistyczna										
CT2	Konkurencyjne względem indywidualnego transportu samochodowego i przyjazne dla środowiska formy przemieszczania się w przestrzeni miejskiej										
CT3	Wysoka efektywność świadczenia usług transportowych i komunalnych										



JAKOŚĆ ŻYCIA

CELE STRATEGICZNE		KIERUNKI DZIAŁANIA	
CJ1	Wysokiej jakości standardy mieszkaniowe w dzielnicach i zredukowane rozpiętości przestrzenne w warunkach zamieszkania	CJ1K1	Rozwój i modernizacja budownictwa mieszkaniowego
		CJ1K2	Energetyczna przebudowa miasta
CJ2	Dobrze urządzone i dostępne przestrzenie publiczne w dzielnicach umożliwiające atrakcyjne spędzanie wolnego czasu	CJ2K1	Rewitalizacja zdegradowanych dzielnic miejskich
		CJ2K2	Sieciowanie miejskich przestrzeni publicznych
CJ3	Urozmaicona oferta świadczonych w mieście usług publicznych	CJ3K1	Poprawa jakości i wzrost dostępności usług zdrowotnych, edukacyjnych, kulturalnych, rozrywkowych, sportowo - rekreacyjnych i administracji publicznej
CJ4	Wysoki poziom aktywności społecznej w dzielnicach	CJ4K1	Wspieranie inicjatyw obywatelskich
		CJ4K2	Pomoc społeczna dla osób wymagających szczególnego wsparcia
CJ5	Wysoka jakość i różnorodność miejskiego środowiska przyrodniczego	CJ5K1	Obszarowe gospodarowanie wodami powierzchniowymi
		CJ5K2	Obszarowa ochrona powietrza



METROPOLITALNOŚĆ I OBSZAR ŚRÓDMIEJSKI

CELE STRATEGICZNE		KIERUNKI DZIAŁANIA	
CM1	Silna pozycja miasta jako interdyscyplinarnego ośrodka akademickiego, badawczego i kulturalnego	CM1K1	Zachowanie i promocja katowickiego dziedzictwa historycznego
		CM1K2	Rozbudowa infrastruktury wielodyscyplinarnego ośrodka naukowego i kulturalnego
		CM1K3	Koncentracja w mieście inteligentnych specjalizacji regionu
CM2	Funkcjonalno - przestrzenna integracja różnorodnych aktywności w obszarze śródmiejskim	CM2K1	Kształtowanie stref życia wielkomiejskiego w obszarze Śródmiejskim
		CM2K2	Kreowanie miejskich atrakcji i plenerów w obszarze Śródmiejskim



PRZEDSIĘBIORCZOŚĆ I ROZWÓJ GOSPODARCZY

CELE STRATEGICZNE		KIERUNKI DZIAŁANIA	
CP1	Wysoki poziom przestrzennej koncentracji firm nowej gospodarki kreowanych przez rodzimy biznes i zewnętrznych inwestorów strategicznych	CP1K1	Specjalizacja gospodarcza miasta bazująca na rozwoju naukowo - technologicznym
CP2	Wysoki potencjał środowisk innowacyjnych generujących szybki rozwój branż kreatywnych i technologicznych	CP1K2	Rozwój gospodarki kreatywnej miasta opartej na sektorze kultury
CP3	Zwiększona oferta atrakcyjnych miejsc pracy w mieście skierowana do absolwentów szkół wyższych	CP2K1	Wspieranie powstawania i rozwoju parków i stref biznesu
		CP3K1	Promocja nowego segmentu rynku pracy opartego na firmach technologicznych i przemysłach kultury
CP4	Zmodernizowana oferta produkcyjno - usługowa sektora gospodarki lokalnej	CP3K2	Wspieranie start-upów we współpracy z katowickimi uczelniami i instytucjami otoczenia biznesu
		CP4K1	Tworzenie dogodnych warunków lokalowych i fiskalnych dla lokalnej przedsiębiorczości i rzemiosła
		CP4K2	Wspieranie funkcji szkoleniowo - edukacyjnych rzemiosła i drobnej przedsiębiorczości



TRANSPORT I LOGISTYKA MIEJSKA

CELE STRATEGICZNE		KIERUNKI DZIAŁANIA	
CT1	Zaawansowana technologicznie infrastruktura transportowo - logistyczna	CT1K1	Kształtowanie węzłów komunikacji drogowej, kolejowej i lotniczej
		CT1K2	Rozbudowa miejskich korytarzy transportowych
CP2	Konkurencyjne względem indywidualnego transportu samochodowego i przyjazne dla środowiska formy przemieszczania się w przestrzeni miejskiej	CT2K1	Poprawa komfortu podróżowania środkami transportu publicznego
		CT2K2	Poprawa swobody ruchu pieszego i rowerowego
CP3	Wysoka efektywność świadczenia usług transportowych i komunalnych	CT3K1	Kreowanie inteligentnych systemów transportu i logistyki miejskiej



XI. PRZEDSIĘWZIĘCIA STRATEGICZNE



JAKOŚĆ ŻYCIA

POLE STRATEGICZNE JAKOŚĆ ŻYCIA

PJ1	Rozwój komunalnego budownictwa mieszkaniowego, ze szczególnym uwzględnieniem mieszkań dla ludzi młodych
PJ2	Proekologiczna przebudowa systemów grzewczych, a w szczególności budynków mieszkalnych i publicznych
PJ3	Rewitalizacja obszarów poprzemysłowych oraz miejskich, na których zidentyfikowano występowanie negatywnych zjawisk społecznych, gospodarczych, środowiskowych, przestrzennych
PJ4	Rozbudowa sieci żłobków i przedszkoli na terenie miasta, w tym w szczególności w nowych zespołach mieszkaniowych
PJ5	Tworzenie w szkołach klas międzynarodowych na wszystkich poziomach edukacji
PJ6	Wspieranie rozwoju systemu usług telemedycznych w mieście
PJ7	Tworzenie warunków dla aktywnego spędzania czasu wolnego przez różne grupy wiekowe oraz wykreowanie sportowej marki miasta
PJ8	Budowa Stadionu Miejskiego
PJ9	Stworzenie przestrzeni publicznych w dzielnicach miasta w formie centrów społecznościowych wraz ze skwerami i parkami oraz urządzeniami sportowo - rekreacyjnymi
PJ10	Urządzenie atrakcyjnych przestrzeni przyrodniczo-rekreacyjnych na terenach zielonych (np. Park Bogucki, Park Murckowski) oraz w sąsiedztwie akwenów i cieków wodnych (np. Dolina Trzech Stawów, akweny dzielnicy Szopienice, Ślepiotka, Kłodnica)
PJ11	Stworzenie katowickiego systemu monitorowania i poprawy jakości powietrza i wód



METROPOLITALNOŚĆ I OBSZAR ŚRÓDMIEJSKI

POLE STRATEGICZNE METROPOLITALNOŚĆ I OBSZAR ŚRÓDMIEJSKI

PM1	Odnowienie zabytków architektury, w tym modernistycznej i funkcjonalistycznej
PM2	Przebudowa tkanki mieszkaniowej obszaru śródmiejskiego z wykorzystaniem technologii proekologicznych
PM3	Wykreowanie nowych stref mieszkaniowo-usługowych o wysokim standardzie w obszarze śródmiejskim
PM4	Ukształtowanie dzielnicy akademickiej w obszarze śródmiejskim oraz kampusów akademickich na terenie miasta
PM5	Wykreowanie strefy „życia miejskiego”: Dworzec PKP – Rynek – Rondo – Strefa Kultury
PM6	Przebudowa Centrum Kultury Katowice im. Krystyny Bochenek
PM7	Utworzenie Śląskiego Centrum Techniki i Innowacji w Katowicach
PM8	Utworzenie centrum transferu technologii biomedycznych
PM9	Utworzenie centrum transferu technologii energooszczędnych



PRZEDSIĘBIORCZOŚĆ I ROZWÓJ GOSPODARCZY

POLE STRATEGICZNE PRZEDSIĘBIORCZOŚĆ I ROZWÓJ GOSPODARCZY

PP1	Rozwój parków przemysłowych i naukowo-technologicznych w obszarze efektywności energetycznej
PP2	Utworzenie strefy aktywności gospodarczej na terenach poprzemysłowych w Szopienicach
PP3	Utworzenie parków przemysłowych i technologicznych zagospodarowujących tereny i obiekty poprzemysłowe
PP4	Utworzenie centrum firm start-up'owych oraz rozwoju przedsiębiorczości młodych osób z wykorzystaniem postindustrialnej przestrzeni kulturowej
PP5	Wspieranie rozwoju zaawansowanych technologii, procedur i usług inżynierii medycznej
PP6	Wspieranie rozwoju sektora firm nanotechnologicznych
PP7	Wzmacnianie potencjału rozwojowego branż kreatywnych (architektury, designu i gier komputerowych)
PP8	Wspieranie rozwoju sztuk audiowizualnych, w tym sektora twórczości filmowej i mediów
PP9	Wspieranie rozwoju przemysłu muzycznego oraz sektora festiwalu muzycznych
PP10	Wzbogacenie katowickiej oferty turystyki biznesowej i kulturalnej poprzez organizację wielkich wydarzeń i sieciowanie obiektów kongresowych, obiektów dziedzictwa kulturowego i postindustrialnego





POLE STRATEGICZNE TRANSPORT I LOGISTYKA MIEJSKA

PT1	Budowa zintegrowanego węzła transportowego o znaczeniu regionalnym i krajowym (Katowicki Węzeł Komunikacyjny)
PT2	Budowa Katowickiego Systemu Zintegrowanych Węzłów Przesiadkowych
PT3	Rozbudowa Drogi Krajowej 81 od węzła autostrady A4 z Drogą Krajową 86 do budowanego węzła z ul. Armii Krajowej (węzeł Giszowiec – ul. 73 Pułku Piechoty – ul. Kolejowa – ul. T. Kościuszki – do węzła z ul. Armii Krajowej)
PT4	Budowa dróg na kierunku północ – południe dla odciążenia obszaru śródmiejskiego
PT5	Budowa inteligentnego systemu zarządzania ruchem
PT6	Wspieranie budowy Kolei Dużych Prędkości łączącej Warszawę z Katowicami, Ostrawą, Brnem i Wiedniem
PT7	Wspieranie stworzenia linii szybkiego pociągu podmiejskiego w relacji Katowice – Tychy – Bieruń i Sosnowiec – Dąbrowa Górnicza
PT8	Budowa katowickiego szybkiego tramwaju na południe do Piotrowic i Kostuchny
PT9	Rozbudowa wewnętrznej sieci tramwajowej
PT10	Rozwój systemu transportu i rekreacji rowerowej (obejmujący budowę sieci dróg i ścieżek rowerowych, parkingów, wypożyczalni i stacji napraw rowerów)
PT11	Wdrożenie systemu typu „smart grid” (inteligentne sieci) w sferze dystrybucji mediów komunalnych



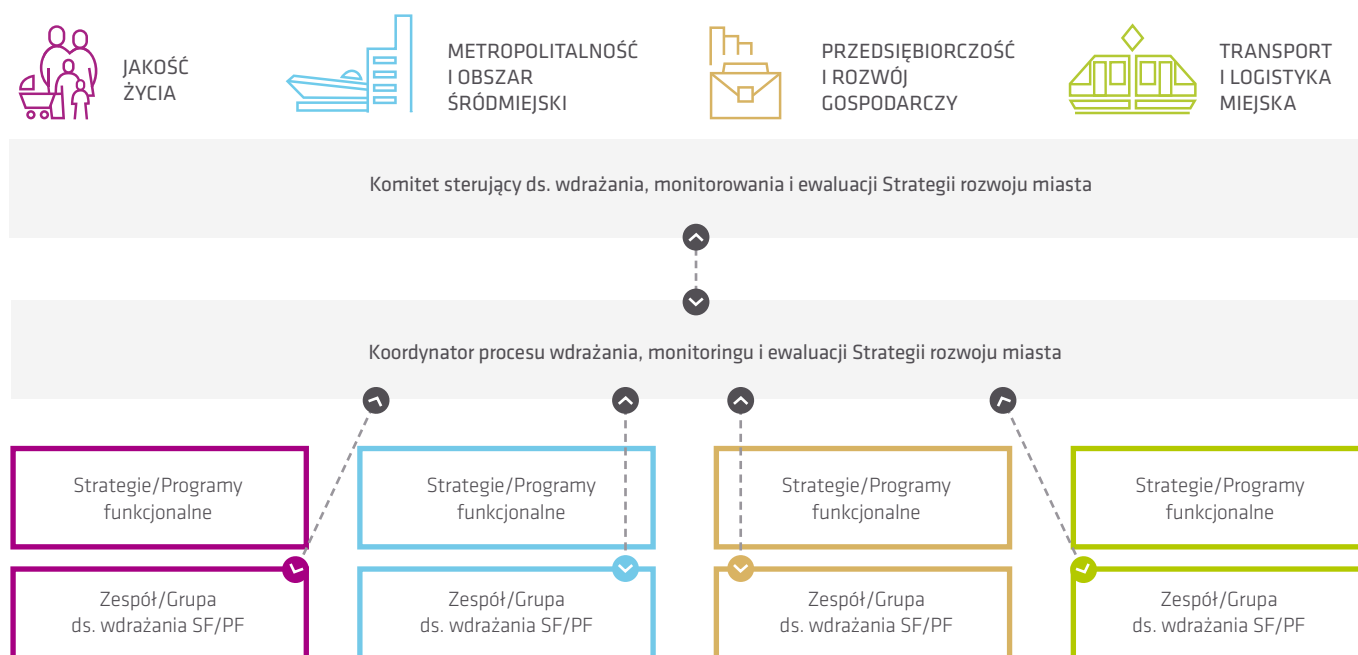
XII. SYSTEM WDRAŻANIA STRATEGII ROZWOJU MIASTA

System wdrażania Strategii oparty będzie o model koordynacyjny, polegający na wykorzystaniu bieżącego zasobu informacji gromadzonych w ramach sprawozdań indywidualnych, przygotowanych przez poszczególne jednostki organizacyjne Urzędu Miasta Katowice, w związku z realizacją przez nie strategii i programów funkcjonalnych. Strategie i programy funkcjonalne są wdrażane, aktualizowane lub nowotworzone na poziomie merytorycznie odpowiedzialnych za nie wydziałów. Za zapewnienie spójności pomiędzy rozstrzygnięciami Strategii a strategiami i programami funkcjonalnymi odpowiedzialny będzie Koordynator procesu wdrażania, monitoringu i ewaluacji Strategii (tj. Wydział Rozwoju Miasta). Jego funkcją – w kontekście monitoringu i ewaluacji – będzie gromadzenie, analiza i ocena informacji dostarczanych przez Zespoły/Grupy wydziałowe wdra-

żające poszczególne strategie i programy funkcjonalne, a także przekazywanie stosownie opracowanej informacji Komitetowi Sterującemu, który będzie pełnił nadzór nad całością procesu wdrażania. W skład Komitetu wchodzić będą: Wiceprezydent Miasta Katowice (pełniący funkcję Przewodniczącego Komitetu Sterującego), Przedstawiciel Rady Miasta Katowice (pełniący funkcję Wiceprzewodniczącego Komitetu Sterującego), Naczelnicy Wydziałów: Rozwoju Miasta, Kultury, Funduszy Europejskich, Obsługi Inwestorów, Kształtowania Środowiska, Transportu, Budynków i Dróg, Polityki Społecznej, Edukacji, Sportu i Turystyki, Promocji oraz Pełnomocnik Prezydenta ds. Organizacji Imprez Strategicznych. Model koordynacyjny wdrażania, monitoringu i ewaluacji Strategii prezentuje rysunek 1.

Rysunek 1

Model koordynacyjny wdrażania, monitoringu i ewaluacji Strategii



Oznaczenia:

SF - strategia funkcjonalna (np. Strategia rozwoju sportu Miasta Katowice do roku 2022)

PF - program funkcjonalny (np. Programu Ochrony Środowiska dla miasta Katowice na lata 2014-2017 z perspektywą do roku 2021)

XIII. SYSTEM MONITORINGU I EWALUACJI STRATEGII ROZWOJU MIASTA

Monitoring Strategii Rozwoju Miasta

System monitoringu Strategii Rozwoju Miasta będzie oparty na corocznym sprawozdaniu syntetycznym przygotowywanym przez Koordynatora procesu wdrażania, monitoringu i ewaluacji Strategii. Informacje ujęte w sprawozdaniu opierać się będą na sprawozdaniach indywidualnych z realizacji miejskich strategii i programów funkcjonalnych odnośnie do wskaźników korelujących z danym polem strategicznym, a także na ogólnodostępnych danych statystycznych. Powiązanie miejskich strategii i programów z polami strategicznymi Strategii Rozwoju Miasta „Katowice 2030” prezentuje tabela 1. Sprawozdanie syntetyczne będą tworzyć ilościowe i jakościowe wskaźniki strategiczne, tj. bezpośrednio korespondujące z konkretnym polem strategicznym oraz wskaźniki operacyjne – aktywnościowe, pokazujące informację dot. aktywności poszczególnych wydziałów w procesie wdrażania strategii. Ponadto w sprawozdaniu ujęta będzie informacja o stopniu zaawansowania realizacji poszczególnych przedsięwzięć strategicznych. Rokiem bazowym dla wskaźników w procesie monitoringu jest rok 2014. Zestawienie wskaźników monitoringu prezentują tabele 2-5. Sprawozdanie syntetyczne będzie corocznie przedstawiane Radzie Miasta Katowice.

Ewaluacja Strategii Rozwoju Miasta

Ewaluacja Strategii oparta będzie na raporcie średniookresowym (mid-term) oraz raporcie retrospektywnym (ex-post), za przygotowanie, których odpowiedzialny będzie Koordynator procesu wdrażania, monitoringu i ewaluacji Strategii, tj. Wydział Rozwoju Miasta.

Zakres Raportów ewaluacyjnych:

- część operacyjno-analityczna – odnosząca się do dynamiki zmian wartości wskaźników monitoringu (strategicznym i operacyjnym) gromadzonych w ramach Sprawozdań syntetycznych oraz porządkująca informacje jakościowe zawarte w tych opracowaniach,
- część strategiczna – odnosząca się do aktualności zapisów Strategii Rozwoju Miasta „Katowice 2030” w warstwie normatywnej, tj.: wizji, polach strategicznych, składowych pól strategicznych, celach strategicznych.

Proces ewaluacji Strategii Rozwoju Miasta „Katowice 2030” pozwoli na:

- rozpoznanie skuteczności działań wdrażających Strategię względem jej ustaleń, w tym poszczególnych pól strategicznych oraz ich składowych,
- rozpoznanie wpływu działań podejmowanych w ramach Strategii na sytuację społeczno-gospodarczą oraz środowiskową Katowic,
- rozpoznanie efektywności i trwałości interwencji publicznej prowadzonej w ramach działań wynikających ze Strategii,
- przygotowanie niezbędnej informacji na rzecz potencjalnej aktualizacji Strategii Rozwoju Miasta „Katowice 2030”.



Tabela 1

Powiązania obowiązujących, nowotworzonych i planowanych strategii i programów funkcjonalnych ze Strategią Rozwoju Miasta „Katowice 2030”

 JAKOŚĆ ŻYCIA 	 METROPOLITALNOŚĆ I OBSZAR ŚRÓDMIEJSKI 	 PRZEDSIĘBIORCZOŚĆ I ROZWÓJ GOSPODARCZY 	 TRANSPORT I LOGISTYKA MIEJSKA 
Strategia Rozwoju Kultury Katowice (akt)			
		Program rozwoju gospodarczego Miasta Katowice (p)	
Strategia Rozwoju Sportu Miasta Katowice (akt)			
Programu Ochrony Środowiska dla Miasta Katowice (akt) Plan Gospodarki Niskoemisyjnej dla Miasta Katowice (akt)			Założenia do planu zaopatrzenia w ciepło, energię elektryczną i paliwa gazowe dla miasta Katowice (akt) Plan Gospodarki Niskoemisyjnej dla Miasta Katowice (akt)
Strategia mieszkalnictwa miasta Katowice (akt) Program gospodarowania mieszkaniowym zasobem Miasta Katowice (akt)			
			Wieleletni plan rozwoju zintegrowanego systemu transportowego Miasta Katowice (n)
Strategia rozwiązywania problemów społecznych Miasta Katowice (akt) Program współpracy miasta Katowice z organizacjami pozarządowymi (akt)			
Polityka edukacji Miasta Katowice wraz z diagnozą sytuacji edukacyjnej (n)			
Gminny program opieki nad zabytkami (p)			
Strategia promocji Miasta Katowice (akt)			
Lokalny Program Rewitalizacji Miasta Katowice (akt)			

Oznaczenia:

akt – dokument obowiązujący; w trakcie obowiązywania Strategii Rozwoju Miasta „Katowice 2030” przewiduje się aktualizację dokumentu**n** – dokument w trakcie opracowania**p** – propozycja opracowania nowego dokumentu



JAKOŚĆ ŻYCIA

Tabela 2

Szczegółowe zestawienie wskaźników monitoringu wraz z źródłami ich pozyskania dla Raportu syntetycznego w części dotyczącej pola strategicznego „Jakość życia”

POLE STRATEGICZNE JAKOŚĆ ŻYCIA		ŹRÓDŁO INFORMACJI
MIESZKALNICTWO		
Wskaźniki strategiczne wynikowe		
■ liczba mieszkańców miasta		Wydział Spraw Obywatelskich
■ saldo migracji		Wydział Spraw Obywatelskich
■ miejsce Katowic w rankingu jakości życia		NEWSWEEK, POLITYKA
■ liczba mieszkań (zasoby mieszkaniowe ogółem)		Wydział Budynków i Dróg, GUS BDL
Wskaźniki operacyjne aktywnościowe		
■ liczba wydanych decyzji o warunkach zabudowy i zagospodarowania terenu		Wydział Budownictwa
■ liczba wydanych pozwoleń na budowę		Wydział Budownictwa
■ liczba pozyskanych lokali na cele mieszkaniowe Miasta		Wydział Budynków i Dróg
■ liczba i powierzchnia budynków mieszkalnych będących własnością lub współwłasnością Miasta Katowice poddanych termomodernizacji		Wydział Budynków i Dróg
USŁUGI PUBLICZNE		
Wskaźniki strategiczne wynikowe		
■ wyniki sprawdzianu szóstoklasisty w relacji do średniej wojewódzkiej		Wydział Edukacji
■ wyniki egzaminu gimnazjalnego w relacji do średniej wojewódzkiej		Wydział Edukacji
■ wyniki matur w relacji do średniej wojewódzkiej		Wydział Edukacji
■ odsetek dzieci 3-5 lat objętych wychowaniem przedszkolnym		Wydział Edukacji
■ odsetek dzieci objętych opieką żłobkową w stosunku do złożonych wniosków		Wydział Polityki Społecznej
■ liczba osób ćwiczących (ćwiczących ogółem w klubach sportowych)		Wydział Sportu i Turystyki, GUS BDL
■ liczba osób objętych programami aktywności lokalnej		Wydział Polityki Społecznej/ MOPS Katowice
■ liczba osób korzystających z placówek zaliczanych do zasobów instytucjonalnych pomocy i wsparcia		Wydział Polityki Społecznej/ MOPS Katowice
Wskaźniki operacyjne aktywnościowe		
■ wielkość wydatków budżetu Miasta na oświatę i wychowanie na 1 mieszkańca (Wydatki w Dziale 801 - Oświata i wychowanie)		Wydział Edukacji, GUS BDL
■ wielkość wydatków na realizację Programu współpracy Miasta Katowice z organizacjami pozarządowymi na 1 mieszkańca		Wydział Polityki Społecznej
■ liczba obiektów sportowych i ich stan jakościowy		Wydział Sportu i Turystyki
■ kubatura wybudowanych budynków użyteczności publicznej		Wydział Inwestycji i inne jednostki realizujące w danym roku inwestycje kubaturowe
■ liczba programów aktywności lokalnej		Wydział Polityki Społecznej/ MOPS Katowice
■ liczba miejsc w placówkach zaliczanych do zasobów instytucjonalnych pomocy i wsparcia		Wydział Polityki Społecznej/ MOPS Katowice
■ liczba zawartych umów na najem lokali socjalnych, zamiennych i lokali dla gospodarstw domowych o niskich dochodach		Wydział Budynków i Dróg
SPOŁECZNO-PRZYRODNICZE ŚRODOWISKO ŻYCIA		
Wskaźniki strategiczne wynikowe		
■ diagnoza obecnego wizerunku Katowic (słabe i mocne strony, skojarzenia z miastem)		Wydział Promocji
■ liczba uczestników imprez i wydarzeń kulturalnych organizowanych przez miejskie instytucje kultury		Wydział Kultury
■ wskaźniki jakości powietrza (emisja zanieczyszczeń pyłowych z zakładów szczególnie uciążliwych ogółem na 1 km ² powierzchni [t/r]; emisja zanieczyszczeń gazowych z zakładów szczególnie uciążliwych: dwutlenek węgla [t/r]/km ² powierzchni miasta)		Wydział Kształtowania Środowiska, GUS BDL
■ wskaźniki jakości wody (ładunki zanieczyszczeń w ściekach po oczyszczeniu, tj.: BZT5 oraz ChZT)		Wydział Kształtowania Środowiska, GUS BDL
■ liczba dni przekroczeń stężenia dobowego pyłu PM 10		Wydział Kształtowania Środowiska
■ poziom przestępczości (liczba przestępstw na 1000 mieszkańców)		Wydział Zarządzania Kryzysowego
■ liczba osób biorących udział w głosowaniu nad wyborem projektów do realizacji w ramach Budżetu Obywatelskiego		Biuro Prasowe
■ liczba projektów złożonych do Budżetu Obywatelskiego		Biuro Prasowe
Wskaźniki operacyjne aktywnościowe		
■ liczba imprez i wydarzeń kulturalnych organizowanych przez miejskie instytucje kultury		Wydział Kultury
■ szacunkowa liczba osób biorących udział w konsultacjach społecznych		Biuro Prasowe
■ nakłady na oszczędzanie energii oraz ochronę powietrza i klimatu		Wydział Kształtowania Środowiska
■ liczba wymienionych wysokoemisyjnych źródeł ogrzewania		Wydział Kształtowania Środowiska
■ liczba i powierzchnia budynków użyteczności publicznej będących własnością Miasta Katowice poddanych termomodernizacji		Wydział Budynków i Dróg
■ liczba polubień profilu Katowic na portalu społecznościowym Facebook		Wydział Promocji



METROPOLITALNOŚĆ I OBSZAR ŚRÓDMIEJSKI

Tabela 3

Szczegółowe zestawienie wskaźników monitoringu wraz z źródłami ich pozyskania dla Raportu syntetycznego w części dotyczącej pola strategicznego „Metropolitalność i obszar śródmiejski”

POLE STRATEGICZNE METROPOLITALNOŚĆ I OBSZAR ŚRÓDMIEJSKI	ŹRÓDŁO INFORMACJI
AKTYWNOŚCI – WYDARZENIA I PRODUKTY METROPOLITALNE	
Wskaźniki strategiczne wynikowe	
■ liczba korzystających z noclegów ogółem w turystycznych obiektach noclegowych wg rodzajów	GUS BDL
■ liczba studentów katowickich uczelni	Wydział Rozwoju Miasta
■ liczba odwiedzających Centrum Informacji Turystycznej	Wydział Promocji
■ liczba uczestników wydarzeń kongresowo-konferencyjnych (szacunkowa) w MCK	Convention Bureau
Wskaźniki operacyjne aktywnościowe	
■ liczba imprez i wydarzeń kulturalnych organizowanych przez miejskie instytucje kultury o zasięgu ponadlokalnym	Wydział Kultury
■ liczba wydarzeń w MCK	Convention Bureau
■ liczba zorganizowanych imprez strategicznych	Pełnomocnik Prezydenta ds. Imprez Strategicznych
METROPOLITALNA INFRASTRUKTURA I SIECI WSPÓŁPRACY	
Wskaźniki strategiczne wynikowe	
■ liczba miejsc noclegowych całorocznych ogółem w turystycznych obiektach noclegowych wg rodzajów	GUS BDL
■ liczba klastrów i ich profil branżowy (klastry, które funkcjonują w Katowicach)	Wydział Obsługi Inwestorów
■ liczba instytucji i stowarzyszeń krajowych oraz międzynarodowych, których członkiem jest Miasto Katowice	Wydział Rozwoju Miasta
Wskaźniki operacyjne aktywnościowe	
■ wielkość wydatków budżetu Miasta na obiekty o charakterze ponadlokalnym (bieżące i majątkowe)	Wydział Rozwoju Miasta
■ liczba umów o współpracy z JST, partnerami biznesowymi, uczelniami wyższymi i instytucjami naukowymi, instytucjami kultury podpisanych przez Miasto Katowice	Wydział Księgowo-Rachunkowy
METROPOLITALNE PRZESTRZENIE PUBLICZNE	
Wskaźniki strategiczne wynikowe	
■ miejsca – wizytówki Katowic (publiczne, biznesowe, rezydencjalne) i ich liczba	Wydział Rozwoju Miasta
Wskaźniki operacyjne aktywnościowe	
■ wielkość wydatków budżetu Miasta na przestrzenie publiczne o charakterze ponadlokalnym (bieżące i majątkowe)	Wydział Rozwoju Miasta
DOSTĘPNOŚĆ AGLOMERACYJNA OBSZARU ŚRÓDMIEŚCIA	
Wskaźniki strategiczne wynikowe	
■ powierzchnia miejsc parkingowych w Śródmieściu	MZUiM
■ liczba osób korzystających z centrów przesiadkowych	MZUiM/ Wydział Transportu
■ liczba miejsc parkingowych w centrach przesiadkowych	MZUiM
Wskaźniki operacyjne aktywnościowe	
■ liczba bezpośrednich linii (autobusowych i tramwajowych) zbiorowej komunikacji miejskiej obsługujących obszar Śródmieścia w powiązaniu z miastami Aglomeracji Górnośląskiej/ centrami przesiadkowymi	Wydział Transportu





PRZEDSIĘBIORCZOŚĆ I ROZWÓJ GOSPODARCZY

Tabela 4

Szczegółowe zestawienie wskaźników monitoringu wraz z źródłami ich pozyskania dla Raportu syntetycznego w części dotyczącej pola strategicznego „Przedsiębiorczość i rozwój gospodarczy”

POLE STRATEGICZNE PRZEDSIĘBIORCZOŚĆ I ROZWÓJ GOSPODARCZY	ŹRÓDŁO INFORMACJI
NOWA GOSPODARKA – ŚRODOWISKA I SIECI INNOWACYJNE	
Wskaźniki strategiczne wynikowe	
■ miejsce podregionu katowickiego w rankingu atrakcyjności inwestycyjnej	Instytut Badań nad Gospodarką Rynkową
■ wielkość nakładów inwestycyjnych w sektorze usług (nakłady inwestycyjne w przedsiębiorstwach w mln zł: handel; naprawa pojazdów samochodowych; transport i gospodarka magazynowa; zakwaterowanie i gastronomia; informacja i komunikacja; działalność finansowa i ubezpieczeniowa; obsługa rynku nieruchomości; pozostałe usługi)	GUS BDL
■ ilość ofert inwestycyjnych (oferty terenów inwestycyjnych i oferty informacyjno-promocyjne) przekazanych inwestorom strategicznym	Wydział Obsługi Inwestorów
Wskaźniki operacyjne aktywnościowe	
■ liczba podjętych działań mających na celu wspieranie innowacyjności w Katowicach	Wydział Obsługi Inwestorów
■ powierzchnia działek dostępnych inwestorom	Wydział Gospodarki Mieniem
■ lista podjętych działań w celu wspierania rozwoju innowacyjności w mieście	Wydział Obsługi Inwestorów
INSTYTUCJE OTOCZENIA BIZNESU	
Wskaźniki strategiczne wynikowe	
■ liczba instytucji infrastruktury wsparcia działających w Katowicach	Polska Agencja Rozwoju Przedsiębiorczości
Wskaźniki operacyjne aktywnościowe	
■ lista konferencji i targów branżowych	Wydział Obsługi Inwestorów
AKTYWNOŚĆ LUDZI MŁODYCH W TWORZENIU NOWEJ GOSPODARKI	
Wskaźniki strategiczne wynikowe	
■ udział osób utrzymujących się z pracy na własny rachunek w wieku 20-39 lat	GUS NSP
■ udział osób w wieku 25-34 lata z wyższym wykształceniem	GUS NSP
■ liczba osób bezrobotnych w wieku 18-24 pozostających bez pracy przez okres dłuższy niż 6 miesięcy w relacji do liczby bezrobotnych zarejestrowanych ogółem wg płci i typu	GUS BDL
■ liczba firm działających w ramach pre-inkubatorów przedsiębiorczości	Wydział Obsługi Inwestorów
Wskaźniki operacyjne aktywnościowe	
■ liczba udzielonych dotacji na rozpoczęcie działalności gospodarczej przez osoby do 34 roku życia	Wydział Polityki Społecznej/ PUP Katowice
LOKALNA PRZEDSIĘBIORCZOŚĆ I RZEMIOSŁO	
Wskaźniki strategiczne wynikowe	
■ liczba osób fizycznych prowadzących działalność gospodarczą – sektor prywatny	GUS BDL
■ liczba utworzonych nowych podmiotów powstałych w ramach udzielonych dotacji na rozpoczęcie działalności gospodarczej	Wydział Polityki Społecznej/ PUP Katowice
■ liczba utworzonych miejsc pracy w ramach refundacji kosztów doposażenia stanowisk pracy	Wydział Polityki Społecznej/ PUP Katowice
Wskaźniki operacyjne aktywnościowe	
■ liczba udzielonych konsultacji mikro, małym i średnim przedsiębiorstwom	Wydział Obsługi Inwestorów
■ wykaz firm powstałych w wyniku przyznanych dotacji, funkcjonujących na rynku przez okres co najmniej 12 miesięcy	Wydział Polityki Społecznej/ PUP Katowice
■ liczba członków stowarzyszeń lokalnych przedsiębiorców	Wydział Obsługi Inwestorów

**Tabela 5**

Szczegółowe zestawienie wskaźników monitoringu wraz z źródłami ich pozyskania dla Raportu syntetycznego w części dotyczącej pola strategicznego „Transport i logistyka miejska”

POLE STRATEGICZNE TRANSPORT I LOGISTYKA MIEJSKA	ŹRÓDŁO INFORMACJI
SIECI TRANSPORTOWE	
Wskaźniki strategiczne wynikowe	
■ liczba pasażerów korzystających z usług komunikacji miejskiej	Wydział Transportu
■ wykaz miast bezpośrednio skomunikowanych z Katowicami komunikacją miejską	Wydział Transportu
■ wykaz miast wojewódzkich i zagranicznych skomunikowanych z Katowicami pasażerskim transportem kolejowym	Wydział Rozwoju Miasta
Wskaźniki operacyjne aktywnościowe	
■ liczba wzm wykonanych usług komunikacji miejskiej	Wydział Transportu
■ liczba linii komunikacji miejskiej (wewnętrznych i „poza-miejskich”)	Wydział Transportu
INFRASTRUKTURA WIELOFUNKCYJNYCH SYSTEMÓW TRANSPORTOWYCH I LOGISTYKI MIEJSKIEJ	
Wskaźniki strategiczne wynikowe	
■ łączna długość dróg	MZUIM
■ łączna długość dróg rowerowych	Wydział Sportu i Turystyki
■ liczba węzłów przesiadkowych na terenie miasta	Wydział Transportu
■ liczba zakupionych autobusów spełniających normy emisji spalania	Wydział Transportu
■ długość w km sieci ciepłowniczej (przesył i przyłącza)	Wydział Budynków i Dróg
■ długość w km czynnej sieci gazowej ogółem	Wydział Budynków i Dróg
Wskaźniki operacyjne aktywnościowe	
■ długość wybudowanych dróg	Wydział Inwestycji
■ długość wyremontowanych dróg	MZUIM
■ długość nowych dróg rowerowych	Wydział Sportu i Turystyki
■ długość wyremontowanych dróg rowerowych	Wydział Sportu i Turystyki
INTELIGENTNE ZARZĄDZANIE SYSTEMAMI TRANSPORTOWYMI I LOGISTYCZNYMI	
Wskaźniki strategiczne wynikowe	
■ miejsce Katowic w rankingu miast korkowo.pl	Korkowo.pl
■ ocena bezpieczeństwa energetycznego	Wydział Budynków i Dróg
Wskaźniki operacyjne aktywnościowe	
■ liczba zatwierdzonych projektów organizacji ruchu drogowego	Wydział Transportu
■ wydatki budżetu miasta na transport i łączność na 1 mieszkańca (wydatki w Dziale 600 – Transport i łączność)	GUS BDL



**Tabela 6**

Szczegółowe zestawienie wskaźników monitoringu wraz z źródłami ich pozyskania dla Raportu syntetycznego w części dotyczącej wszystkich pól strategicznych

WSKAŹNIKI DOTYCZĄCE WSZYSTKICH PÓL STRATEGICZNYCH	ŹRÓDŁO INFORMACJI
Wskaźniki strategiczne wynikowe	
■ wysokość dofinansowania ze środków UE ogółem	Wydział Funduszy Europejskich
■ wysokość wydatków majątkowych przeznaczonych na Wieloletnie Przedsięwzięcia Inwestycyjne	Wydział Rozwoju Miasta
■ liczba zrealizowanych, realizowanych, planowanych projektów strategicznych zapisanych w Strategii łącznie z projektami, od których odstąpiono	Wydział Rozwoju Miasta
■ liczba i wartość nowych zadań wprowadzonych do Wieloletnich Przedsięwzięć Inwestycyjnych	Wydział Rozwoju Miasta
Wskaźniki operacyjne aktywnościowe	
■ udział wydatków z budżetu ogółem gminy łącznie z miastami na prawach powiatu – wydatki majątkowe inwestycyjne – w relacji do wydatków z budżetu ogółem gminy łącznie z miastami na prawach powiatu	GUS BDL
■ udział wydatków inwestycyjnych majątkowych Miasta Katowice dla poszczególnych pól strategicznych	Wydział Rozwoju Miasta
■ procent powierzchni Miasta objęty miejscowymi planami zagospodarowania przestrzennego	Wydział Planowania Przestrzennego



XIV. UCZESTNICY PRAC

Rada Miasta Katowice

- Maciej Biskupski
- Marek Chmieliński
- Jerzy Forajter
- Arkadiusz Godlewski
- Patrycja Grolik
- Michał Luty
- Dariusz Łyczko
- Tomasz Maśnica
- Marek Nowara
- Krystyna Panek
- Krzysztof Pieczyński
- Piotr Pietrasz
- Jacek Piwowarczuk
- Borys Pronobis
- Bożena Rojewska
- Tomasz Rokicki
- Krystyna Siejna
- Adam Skowron
- Małgorzata Smoleń
- Damian Stępień
- Tomasz Szpyrka
- Aleksander Uszok
- Magdalena Wieczorek
- Witold Witkowicz
- Barbara Wnęk
- Bartosz Wydra
- Józef Zawadzki
- Andrzej Zydorowicz

Władze Miasta

- Marcin Krupa – Prezydent Miasta Katowice
- Bogumił Sobuła – Wiceprezydent Miasta Katowice
- Krzysztof Mikuła – Wiceprezydent Miasta Katowice
- Waldemar Bojarun – Wiceprezydent Miasta Katowice
- Marzena Szuba – Wiceprezydent Miasta Katowice
- Mariusz Skiba – Wiceprezydent Miasta Katowice
- Danuta Kamińska – Skarbnik Miasta
- Janusz Waląg – Sekretarz Miasta

Współpraca Merytoryczna

- prof. dr hab. Andrzej Klasik
- prof. dr hab. Florian Kuźnik
- dr Jerzy Biniecki
- dr Bogumił Szczupak
- prof. UE/UO dr hab. Adam Drobniak

Przedstawiciele Instytucji (Uczestnicy Warsztatów)

- Centrum Rozwoju Transportu; Śląski Klaster Transportu Miejskiego
- Euro-Centrum
- Fundacja Nanonet; Śląski Klaster NANO
- Fundacja Napraw Sobie Miasto
- Galeria Sztuki Współczesnej BWA
- Generalna Dyrekcja Dróg Krajowych i Autostrad o.Katowice
- Główny Instytut Górnictwa
- Górnośląska Agencja Rozwoju Regionalnego
- Górnośląski Oddział PTTK Katowice
- Górnośląski Park Przemysłowy
- Górnośląskie Towarzystwo Lotnicze S.A./ Międzynarodowy Port Lotniczy Katowice
- Hotel Monopol
- IBM Polska Sp. z o.o. oddział Handlowy w Katowicach
- Instytucja Kultury Katowice Miasto Ogrodów
- KAMSOFT S.A.
- Katowicka Infrastruktura Wodociągów i Kanalizacji Sp. z o.o.
- Katowicka Specjalna Strefa Ekonomiczna S.A.
- Katowicka Spółdzielnia Mieszkaniowa
- Katowickie Wodociągi S.A.
- Klub Sportowy „Rozwój”
- Klub Turystyki Kolarskiej Wagant
- Koleje Śląskie
- KZK GOP
- Miejski Dom Kultury „Bogucice-Zawodzie”
- Miejski Dom Kultury „Koszutka”
- Miejski Dom Kultury „Ligota”
- Miejski Dom Kultury „Południe”



- Miejski Dom Kultury „Szopienice-Giszowiec”
- Miejski Ośrodek Pomocy Społecznej w Katowicach
- Miejski Zarząd Ulic i Mostów
- Miejskie Przedsiębiorstwo Gospodarki Komunalnej
- Millenium Inwestycje Sp. z o.o.
- Nadleśnictwo Katowice
- Pałac Młodzieży w Katowicach
- PKM Katowice Sp. z o.o.
- Powiatowy Urząd Pracy Katowice
- Szpital Murcki Sp. z o.o.
- Spółdzielnia Mieszkaniowa „Piast”
- Śląski Uniwersytet Medyczny
- Tauron Polska Energia S.A.
- Teatr Śląski
- Towarzystwo Urbanistów Polskich o/Katowice
- Tramwaje Śląskie S.A.
- Uniwersytet Ekonomiczny w Katowicach
- Uniwersytet Śląski w Katowicach
- Wydział Komunikacji i Transportu,
Urząd Marszałkowski Województwa Śląskiego
- Zakład Doskonalenia Zawodowego w Katowicach
- Zakład Utylizacji Odpadów Katowice
- Zakład Zieleni Miejskiej
- Zespół ds. Polityki Rowerowej w Katowicach

Wydział wiodący

- Wydział Rozwoju Miasta

Wydziały współpracujące

- Biuro Geologii i Górnictwa
- Biuro Konserwatora Zabytków
- Biuro Prasowe
- Biuro Zamówień Publicznych
- Convention Bureau Katowice
- Doradca Prezydenta ds. Architektury i Urbanistyki -
Architekt Miasta

Mieszkańcy

Mieszkańcy Katowic brali czynny udział w budowaniu „Strategii Rozwoju Miasta Katowice 2030” oraz formułowaniu ustaleń strategicznych. W dniach od 1 do 15 kwietnia 2015 przeprowadzono badanie ankietowe, które miało pomóc wskazać przedsięwzięcia strategiczne, istotne dla dalszego, dynamicznego rozwoju Katowic. W badaniu wzięło udział kilkuset mieszkańców. Dodatkowo kilkadziesiąt osób uczestniczyło w dyskusji nt. kierunków rozwoju Katowic podczas spotkania konsultacyjnego, które odbyło się 27 kwietnia 2015 w Mię-

- Pełnomocnik Prezydenta ds. Organizacji Imprez Strategicznych
- Pełnomocnik Prezydenta ds. Projektu Przebudowy Strefy „Rondo-Rynek” – Biuro Projektu Przebudowy Centrum Katowic
- Pełnomocnik Prezydenta ds. Organizacji Imprez Strategicznych
- Wydział Administracyjny
- Wydział Budynków i Dróg
- Wydział Budżetu
- Wydział Edukacji
- Wydział Funduszy Europejskich
- Wydział Geodezji
- Wydział Gospodarki Mieniem
- Wydział Informatyki
- Wydział Inwestycji
- Wydział Kształtowania Środowiska
- Wydział Kultury
- Wydział Obsługi Inwestorów
- Wydział Organizacji i Zarządzania
- Wydział Planowania Przestrzennego
- Wydział Podatków i Opłat Lokalnych
- Wydział Polityki Społecznej
- Wydział Promocji
- Wydział Sportu i Turystyki
- Wydział Spraw Obywatelskich
- Wydział Transportu
- Wydział Zarządzania Kryzysowego
- Wydział Zdrowia, Nadzoru Właścicielskiego i Przekształceń Własnościowych
- Zespół Asystentów Prezydenta Miasta

dzynarodowym Centrum Kongresowym, a kilka udzieliło komentarza do projektu uchwały Rady Miasta Katowice, w sprawie przyjęcia Strategii Rozwoju Miasta „Katowice 2030”, którą udostępniono w okresie od 13 do 27 listopada 2015 na Platformie Konsultacji Społecznych. Szczegółowe informacje na temat procesu opracowania Strategii Rozwoju Miasta „Katowice 2030” oraz przeprowadzonych konsultacji społecznych znajdują się na stronie www.katowice.eu.

